



Gwasanaeth Tân ac Achub  
Fire and Rescue Service

# Ymgyrch Recriwtio Diffoddwyr Tân i'r System Dyletswydd Rhan Amser 2017

## Llyfryn Gwybodaeth Ymgeisydd

This document is also available in English



**Stonewall**  
DIVERSITY CHAMPIONS



**CYFLOGWR YSTYRIOL**  
MINDFUL EMPLOYER



## Cynnwys

	Rhif tudalen
Swydd Ddisgrifiad	3
Manyleb y Person	4
Oriau Gwaith a Chyfraddau Cyflog	5
A ydych chi wir am fod yn Ddiffoddwr Tân RDS?	6
Y Broses Recriwtio	7-14
<i>Cam 1 – Cofrestru Ar-lein</i>	7
<i>Cam 2 – Asesiad Cymhwysedd</i>	7
<i>Cam 3 – Asesiad Ar-lein</i>	7
<i>Cam 4 – Asesiad Gallu Meddyliol</i>	8
<i>Cam 5 – Asesiadau Gallu Corfforol</i>	9-11
<i>Cam 6 – Cyfweliad ac Asesiad Cymraeg</i>	12
<i>Cam 7 – Prawf Meddygol</i>	12-13
<i>Cam 8 – Archwiliadau Cyn-cyflogaeth</i>	13
<i>Cam 9 – Penodi</i>	13-14
<i>Cam 10 – Cyfnod Prawf</i>	14
Gweithredu Positif	14
Gwerthoedd Craidd	15

### Cyfleoedd Cyfartal

Rydym wedi ymrwymo'n llawn i fodloni ein dyletswyddau o ran materion cydraddoldeb o dan y ddeddfwriaeth bresennol. Ni all Gwasanaethau Tân ac Achub wneud unrhyw addasiadau i ofynion Manyleb y Person a nodir ar dudalen 4 nac i'r Safonau Ffitrwydd cenedlaethol. Mae'r gofynion a'r safonau hyn wedi'u gosod er mwyn sicrhau bod unigolion yn ddiogel i weithio ar gyfer diogelwch eu hunain ac eraill.

Os oes gennych anabledd ac eich bod yn teimlo eich bod yn gallu bodloni'r gofynion hanfodol a nodir yn y Disgrifiad Swydd a Manyleb y person, ond bod y broses asesu yn eich atal rhag dangos eich galluoedd yn llawn, fe ystyrir gwneud addasiadau rhesymol i'r broses. Er mwyn sicrhau bod y cymorth angenrheidiol ar gael, mae angen i chi dynnu sylw'r ganolfan brofi benodol at eich anghenion penodol ymlaen llaw.

Am fwy o wybodaeth ar gydraddoldeb ac amrywiaeth ewch i:

<http://www.nwales-fireservice.org.uk/recruitment/equality-and-diversity?lang=cy>

Mae'r holl wybodaeth sydd ei hangen arnoch er mwyn ymgeisio i fod yn Ddiffoddwr Tân Rhan amser wedi'i chynnwys yn y llyfryn gwybodaeth hwn, cysylltwch â ni drwy e-bost neu dros y ffôn:  
**[hrdesk@gwastan-gogcymru.org.uk](mailto:hrdesk@gwastan-gogcymru.org.uk) / 01745 535250**

# Swydd Ddisgrifiad

## Prif Nod

Diogelu ac achub pobl ac eiddo rhag tân a pheryglon eraill yn y modd mwyaf cymwys ac effeithiol, ac i'r safon uchaf posibl o ran gofal ac ansawdd.

**Diffoddwyr Tân RDS:** Darparu gwasanaeth ar-alwad gyda'r nos, yn ystod y dydd neu ar benwythnosau i helpu i amddiffyn y cymunedau lle maent yn byw neu weithio. Hefyd cymryd rhan ragweithiol yn y dasg o atal tanau, yn enwedig yn y cartref. Rhan allweddol o'r rôl yw cyflawni archwiliadau diogelwch cartref, a chynnig cyngor i drigolion ar sut i atal neu leihau tanau yn y cartref.

## DYLETSSWYDDAU A CHYFRIFOLDEBAU

### Argyfyngau

- Ymateb ar unwaith ac mewn modd diogeli bob galwad argyfwng a galwadau am gymorth.
- Delio ag argyfyngau yn ôl cyfarwyddyd, a gweithio'n effeithiol ac yn effeithlon fel aelod o dîm disgybledig.
- Sicrhau cyn lleied o drallod a dioddefaint â phosibl, gan gynnwys rhoi gofal cymorth cyntaf.

### Delio â Phobl

- Sefydlu a chynnal hyder aelodau o'r cyhoedd.
- Cynnal cysylltiadau yn y gymuned.
- Bod yn ymwybodol o anghenion eraill o ran materion yn ymwneud â thegwch ac urddas.

### Diogelwch rhag Tân

- Rhoi cyngor ac arweiniad cyffredinol i bobl ar ddiogelwch rhag tân pan ofynnir am hynny.
- Gweithio i helpu i addysgu aelodau o'r gymuned ynglŷn â risgiau a pheryglon tân ac argyfyngau eraill.
- Cynorthwyo gyda mentrau, rhaglenni a strategaethau'r Gwasanaethau er mwyn lleihau nifer y galwadau tân.

### Iechyd a Diogelwch

- Sylwi ar faterion iechyd a diogelwch yn y gwaith, a delio â nhw er mwyn lleihau neu ddileu'r graddau o berygl neu risg.
- Sicrhau diogelwch personol a diogelwch eraill bob amser.

### Ffitrwydd a Hylendid Personol

- Cynnal y lefel o ffitrwydd corfforol a meddygol sy'n angenrheidiol er mwyn cyflawni dyletswyddau Diffoddwr Tân.
- Cynnal ymddangosiad personol, hylendid a lifrai glân, yn unol â gwasanaeth disgybledig.

### Cyfarpar

- Sicrhau bod yr holl gyfarpar diffodd tân ac argyfwng yn barod i'w defnyddio, sy'n cynnwys glanhau, trwsio a phrofi yn ôl y gofyn, yn unol â'r safonau a'r gweithdrefnau cymeradwy.
- Gwirio adnoddau diffodd tân sy'n cael eu darparu ar gyfer defnydd y Gwasanaethau Tân ac Achub, yn cynnwys hydrantau a gosodiadau sefydlog.

### Daearyddiaeth Leol

- Adnabod y strydoedd, y ffyrdd a'r adeiladau sydd wedi'u lleoli yn ardal ymateb yr Orsaf Dân.
- Bod yn ymwybodol o'r risgiau, y peryglon posibl a'r cyflenwadau dŵr sydd i'w cael yn ardal yr Orsaf Dân.

### Gweinyddu

- Cyflawni gwaith papur sylfaenol a gwaith gweinyddu rheolaidd, yn cynnwys cofnodi gwybodaeth.
- Defnyddio technoleg gwybodaeth yn ôl y gofyn ac yn unol â Deddf Diogelu Data 1998.
- Cadw cofnodion personol yn gyfredol.

### Hyfforddiant

- Cymryd rhan mewn rhaglen hyfforddi barhaus trwy fynychu darlithoedd, ymarferion, sesiynau driliau ymarfer a ffurfiau eraill ar hyfforddiant er mwyn cynnal lefelau cymhwysedd.
- Mynychu cyrsiau hyfforddi yn ôl cyfarwyddyd.

### Yr Awdurdod Tân

- Ymgymryd ag unrhyw ddyletswyddau eraill sy'n gymesur â lefel y cyfrifoldeb ac arbenigedd a all fod yn ofynnol gan y Prif Swyddog Tân.
- Cadw at bolisïau a gweithdrefnau'r Gwasanaeth.

## Manyleb y Person

Ffactor	Tystiolaeth	Hanfodol/ Dymunol	Tystiolaeth
<b>Gallu Cyffredinol</b>	Nid yw cymwysterau ffurfiol yn ofynnol. Fodd bynnag, bydd Rhifedd, Llythrennedd a Sgiliau Datrys Problemau yn cael eu profi (bydd y profion yn cael eu gosod ar Sgiliau Hanfodol Lefel 2).	Hanfodol	PGG
<b>Gwybodaeth/ Profiad</b>	Y gallu i gyfathrebu trwy gyfrwng y Gymraeg	Dymunol	CYA a CD
	Ymwybyddiaeth o rôl y Diffoddwr Tân	Hanfodol	SL
<b>Dull Personol</b>	Dealltwriaeth a pharch at wahaniaethau pobl. Wedi ymrwymo i fabwysiadu dull teg tuag at eraill.	Hanfodol	CYA a CD
	Y gallu i gynnal agwedd hyderus a chadarn mewn sefyllfaoedd tra heriol	Hanfodol	CYA a CD
	Yn agored i newid ac yn meddu ar y dymuniad i fynd ati i geisio'i gefnogi.	Hanfodol	CYA a CD
<b>Rhyngpersonol</b>	Y gallu i weithio'n effeithiol gydag eraill, a hynny o fewn y Gwasanaeth Tân ac Achub ac yn y gymuned.	Hanfodol	CYA a CD
	Y gallu i gyfathrebu'n effeithiol ar lafar ac yn ysgrifenedig i amrywiaeth o gynulleidfaoedd gwahanol.	Hanfodol	CYA a CD
	Yr ymrwymiad a'r gallu i ddatblygu'r hunan ac eraill.	Hanfodol	CYA a CD
<b>Tasg</b>	Y gallu i ddeall, galw i gof, cymhwyso ac addasu gwybodaeth berthnasol mewn ffordd drefnus, ddiogel a systematig.	Hanfodol	CYA, PGG a CD
	Y gallu i gynnal ymwybyddiaeth weithredol o'r amgylchedd er mwyn hyrwyddo gwaith diogel ac effeithiol.	Hanfodol	PGG, ACY
	Y gallu i fabwysiadu dull cydwybodol a rhagweithiol tuag at waith er mwyn cyflawni a chynnal safonau rhagorol.	Hanfodol	CYA, CD
	Y gallu i gynnal lefel uchel o weithgarwch dan gyfarwyddyd priodol - gan ddangos penderfyniad a'r gallu i weithio'n galed mewn amgylchedd heriol	Hanfodol	CYA, ACY
	Y gallu i ddilyn gorchmynion ac i dderbyn cyfarwyddyd	Hanfodol	CYA
	Ffitrwydd/gallu aerobig priodol	Hanfodol	ACY
	Golwg a golwg lliw digymorth boddhaol	Hanfodol	MED
	Clyw boddhaol	Hanfodol	MED
	Y gallu i weithio ar uchder ac mewn manau cyfyng	Hanfodol	ACY

### Codau Tystiolaeth

CYA – Cofrestru ac Ymgeisio Ar-lein  
 PGG –Profion Gweithio gyda Gwybodaeth  
 ACY – Aseidiadau Corfforol ac Ymarferol  
 CD – Cyfweliad Dethol  
 MED – Meddygol

## Oriau Gwaith

Mae Diffoddwyr Tân rhan amser yn cytuno i fod ar gael i ddarparu gwasanaeth wrth gefn 'ar alw' ar gyfer nifer penodol o oriau bob wythnos (cyfeirir at hyn fel 'argaeledd'); maent yn cario galwr ac mae'n rhaid iddynt allu cyrraedd yr orsaf dân o fewn 5 munud i alwad yn ystod yr oriau maent wedi'i gytuno. Bydd nifer o Ddiffoddwyr Tân rhan-amser yn ymateb i alwadau o gartref ac eraill, gyda chytundeb eu cyflogwyr, yn ymateb o'u man gwaith.

Yn ychwanegol at ddarparu oriau ar alwad, mae angen i Ddiffoddwyr Tân rhan amser fynychu ymarferion dril gyda'r nos unwaith yr wythnos. Bydd nosweithiau dril yn para am dair awr ac fe ddefnyddir y sesiynau hyn er mwyn datblygu sgiliau a chynnal hyfforddiant.

Mae gofyn i Ddiffoddwyr Tân rhan-amser gyrraedd gorsaf dân ymhén 5 munud o gael eu galw a dim ond mewn amgylchiadau eithriadol all y Gwasanaeth ehangu'r amser ymateb hwn. Un ffactor a fyddai'n caniatáu dewis ymestyn yr amseroedd cyrraedd hyn fyddai'r lefelau staffio cyfredol ymhob gorsaf a lleoliad yr orsaf, fodd bynnag, mae'n rhaid i'r Gwasanaeth ystyried yr holl risgiau a'r opsiynau gwydnwch unigol ar gyfer pob gorsaf.

## Cyfraddau Cyflog

Yn ogystal â derbyn tâl fesul awr am yr orau y maent yn ei weithio, mae Diffoddwyr Tân RDS hefyd yn derbyn ffi gadw flynyddol am fod ar gael. Mae'r ffi gadw flynyddol yn ddibynnol ar nifer yr oriau argaeledd.

Cyfeirir at Ddiffoddwyr Tân RDS sydd yn cynnig 120 neu fwy o oriau argaeledd yr wythnos fel 'Diffoddwyr Tân Wrth Gefn Cyflawn' a chyfeirir at Ddiffoddwyr Tân RDS sydd yn cynnig llai na 120 o oriau argaeledd yr wythnos fel 'Diffoddwyr Tân Wrth Gefn Rhannol'

<i>Cyfraddau cyflog ers 25/07/17</i>	<b>Diffoddwyr Tân dan Hyfforddiant</b>	<b>Diffoddwyr Tân dan Ddatblygiad</b>	<b>Diffoddwyr Tân Cymwys</b>
Ffi Gadw Flynyddol - Cyflawn	£2,224	£2,316	£2,964
Ffi Gadw Flynyddol - Rhannol	£1,668	£1,737	£2,223
Ffi Hyfforddi a Datblygu (Telir fesul 3 awr am fynychu Noson Dril)	£30.45	£31.74	£40.59
Ffi Galw Allan (taladwy yn ystod yr awr a chwarter cyntaf ar ôl mynd at ddigwyddiad)	£14.05	£14.48	£17.43
Cyfradd fesul awr (taladwy mewn blociau o 15 munud yn dilyn yr awr a chwarter cyntaf ar ôl cael eich galw at ddigwyddiad)	£10.15	£10.58	£13.53
Ffi Mynychu (taladwy os byddwch yn cyrraedd yr orsaf mewn da bryd, ond bod dim rhaid i chi fynd at y digwyddiad)	£8.98	£9.19	£10.67

## Ydych chi wir am fod yn Ddiffoddwr Tân Rhan Amser?

Mae'r rhestr ganlynol o gwestiynau wedi cael ei chynllunio i'ch helpu i benderfynu a ydych chi wir am fod yn Ddiffoddwr Tân. Ticiwch OES/YDW neu NA ar gyfer pob un o'r cwestiynau canlynol.

	Ydw/Ydy/Oes	Na
Ydych chi'n 18 oed neu drosodd?		
Ydych chi'n byw neu'n gweithio o fewn 5 munud o amser teithio i orsaf dân?		
Oes gennych chi lefel ffitrwydd gyffredinol dda?		
Ydych chi'n chwilio am gyfle cyffrous yn eich amser sbâr?		
Oes gennych chi ddiddordeb mewn amddiffyn eich cymuned?		
A oes gennych ddiddordeb go iawn mewn pobl?		
A ydych chi'n gallu gyrru ymlaen gyda phobl o gefndiroedd a diwylliannau gwahanol?		
Oes gennych chi neu a fedrech ymrwymo i ddysgu sgiliau cwrteisi iaith Gymraeg sylfaenol? (Rhoddir cymorth a hyfforddiant llawn os oes ei angen i gyflawni hyn)		
A ydych chi'n dymuno gweithio fel rhan o dîm clos?		
A ydych chi'n gallu gweithio o dan bwysau?		
A ydych chi'n gallu meddwl ar eich traed a datrys problemau pan fyddwch chi'n gwybod bod llawer yn dibynnu ar eich awgrym?		
A oes gennych chi'r sensitifrwydd i ddelio ag aelodau o'r cyhoedd pan fyddant yn drallodus, wedi drysu neu'n bod yn rhwystr?		
A ydych chi'n gallu ysgwyddo'r cyfrifoldeb am gynrychioli'r Gwasanaeth pan fyddwch yn y gwaith a phan na fyddwch yn y gwaith?		
A ydych chi wedi ymrwymo i gynnal a datblygu eich sgiliau yn barhaus?		
A ydych chi'n barod i astudio er mwyn datblygu ac ehangu'ch sgiliau?		
A ydych chi'n barod ar gyfer gofynion gweithio mewn gwasanaeth disgybledig mewn lifrai, lle bydd rhaid i chi dderbyn gorchmynion gan bobl eraill?		
A ydych chi'n gallu derbyn bod angen cadw at reolau sy'n nodi beth y gallwch chi neu na allwch chi ei wisgo?		
A ydych chi wedi ymrwymo i gynnal eich iechyd a'ch ffitrwydd corfforol?		
A ydych chi'n berson ymarferol, sy'n hoffi gweithio gyda'ch dwylo/gyda offer?		
A ydych chi'n mwynhau gwneud pethau neu ddarganfod sut y mae pethau'n gweithio?		
A ydych chi'n rhywun y gall pobl ddibynnu arnoch bob amser i gyrraedd rhywle mewn pryd?		
A ydych chi'n rhywun y mae eraill yn ei ystyried yn ddibynadwy?		
A ydych chi'n barod i weithio yn yr awyr agored ym mhob tywydd, pan fydd hi'n wlyb ac yn oer?		

**Os ydych chi wedi ateb 'Oes/Ydw/Ydy' i BOB cwestiwn uchod, ac yn credu bod gennych yr hyn sydd ei angen i wasanaethu a gwarchod y gymuned rydych yn byw ynddi, darllenwch yr wybodaeth sy'n cael ei darparu ac ymgeisiwch.**

## **Y Broses Recriwtio**

Yn hytrach na gofyn i bobl ddangos diddordeb neu ymgeisio pan fydd swyddi gwag ar gael, rydym yn dymuno ymgysylltu yn gynharach yn y broses a chwblhau rhai agweddau o'r broses recriwtio cyn i swyddi ddod yn wag. Mae nifer o resymau am hyn; gallwn gofrestru pobl sydd yn dymuno bod yn Ddiffoddwyr Tân RDS unrhyw bryd, bydd gennym fwy o amser i adnabod pobl sydd eisiau bod yn Ddiffoddwyr Tân RDS yn hytrach na defnyddio'r dulliau traddodiadol sydd yn gyfyngedig gan fod hyn yn golygu hysbysebu am gyfnod eithaf byr pan fydd swyddi'n dod yn wag, mae'n bosib y bydd gennym ni bobl a all symud ymlaen i'r camau olaf heb orfod hysbysebu pan fydd swyddi gwag ar gael, drwy gwblhau rhai agweddau o'r broses recriwtio gallwn gyflymu'r broses o benodi pobl i swyddi unwaith y dônt yn wag, gallwn, lle bo hynny'n addas, gefnogi pobl i baratoi ar gyfer y broses recriwtio. Fel rhan o'r dull hwn, yn dilyn cofrestru byddwn yn cadw mewn cysylltiad rheolaidd gyda diweddariadau personol i chi.

### **Cam 1 – Cofrestru Ar-lein**

Bydd angen cyfrif ebost gweithredol arnoch i gwblhau'r Broses Recriwtio. Bydd y ddolen i'r porth Cofrestru Ar-lein ar gael ar ein gwefan: [www.gwastan-gogcymru.org.uk](http://www.gwastan-gogcymru.org.uk)

Yn ystod y broses Cofrestru Ar-lein fe ofynnir i chi ddarparu eich manylion personol ac i lenwi Rhagolwg Swydd Realistig sy'n eich galluogi chi i hunan asesu pa mor addas ydych chi ar gyfer y rôl – mae'r canlyniadau hyn yn breifat ac i chi eu hystyried yn unig. Os byddwch yn penderfynu parhau, gofynnir ychydig o gwestiynau sylfaenol i chi er mwyn gwneud yn siŵr eich bod yn gymwys i ymgeisio.

### **Cam 2 – Asesiad Cymhwysedd**

Unwaith y byddwch wedi Cofrestru Ar-lein byddwn yn cysylltu â chi ymhen 14 diwrnod i gadarnhau eich bod yn gymwys i ymgeisio a symud ymlaen i'r camau nesaf. Bydd yn rhaid i ni ystyried nifer o ffactorau megis:

1. Ydych chi yn 18 oed neu drosodd
2. Os oes gennych hawl i weithio yn y DU (bydd angen Rhif Yswiriant Gwladol arnoch i gadarnhau'r elfen hon)
3. Oes gennych unrhyw euogfarnau a allai eich rhwystro rhag gweithio fel Diffoddwr Tân (nid oes yn rhaid i chi ddatgan unrhyw euogfarnau sydd wedi 'dod i ben', ond mae'n rhaid i chi ddatgan pob euogfarn sydd heb eu disbyddu; bydd peidio â gwneud hynny yn arwain at eich cais yn cael ei wrthod yn awtomatig. Byddwn yn glynu wrth Ddeddf Ailsefydlu Troseddwyr a Diogelu Grwpiau Hyglwyf 2006)
4. Pa un ai a ydych yn gallu cyrraedd yr orsaf dân mewn amser ymateb boddhaol
5. Pa un ai a ydy'ch oriau argaeledd yn bodloni gofynion yr orsaf dân yr ydych yn ymgeisio amdani
6. Pa un ai a oes swyddi gwag yn yr orsaf dân yr ydych yn ymgeisio amdani

Os nad ydych yn gymwys i ymgeisio oherwydd rhesymau 1 i 3 uchod, ni fydd eich cais yn cael ei brosesu.

Os nad ydych yn gymwys i ymgeisio oherwydd rhesymau 4 i 6 uchod, byddwch yn cael cyfle i drafod eich cais ymhellach.

Os ydych yn gymwys i ymgeisio byddwch yn symud ymlaen i'r cam nesaf.

**Noder na dderbynnir CV nac unrhyw geisiadau ar ffurfiau eraill.**

### Cam 3 – Asesiad Ar-lein

Unwaith y bydd eich cymhwysedd yn cael ei gadarnhau, fe'ch gwahoddir i lenwi'r Asesiad Ar-lein llawn. Mae'r Broses Asesu Ar-lein yn cynnwys llenwi holiadur Arddulliau Ymddygiad, sy'n ymchwilio i'r mathau o ymddygiad yr ydych yn eu ffafrio o fewn amgylchedd gwaith - does dim angen unrhyw adolygu nac astudio ychwanegol ar gyfer yr elfen hon. Bydd hefyd angen i chi gwblhau Prawf Barnu Sefyllfa a fydd yn mesur eich gallu i wneud penderfyniad mewn sefyllfaoedd sy'n codi fel rhan o'r rôl - does dim angen unrhyw brofiad fel Diffoddwr Tân i gwblhau'r prawf a does dim angen adolygu ymlaen llaw.

### Cam 4 - Prawf Gallu Meddyliol

Ar ôl cwblhau'r Asesiad Ar-lein, byddwch yn cael gwahoddiad i fynychu'r Profion Gweithio gyda Gwybodaeth (PGG) yn un o safleoedd y Gwasanaeth Tân. Gallwch ddod o hyd i wybodaeth 'ch helpu wrth baratoi ar ein gwefan.

Mae'r cam hwn yn golygu cwblhau cyfres o brofion. Mae manylion amdanynt isod:-

#### Holiadur Cenedlaethol y Diffoddwyr Tân (NFQ)

Mae Holiadur Cenedlaethol y Diffoddwyr Tân yn brawf o rai o'r rhinweddau a'r nodweddion personol sy'n angenrheidiol ar Ddiffoddwyr Tân er mwyn gwneud eu gwaith yn effeithiol.

Byddwch yn derbyn cyfres o ddatganiadau, a gofynnir i chi nodi i ba raddau rydych chi'n cytuno â phob un. Er enghraifft: 'Mae pawb yn haeddu cael eu trin yn deg.' Trwy edrych ar eich ymatebion, gallwn ddod i ddeall eich dull mewn saith maes gwahanol. Er mwyn mynd ymlaen, rhaid i chi ddangos bod gennych y rhinweddau a'r nodweddion gofynnol ym mhob un o'r meysydd hyn, sy'n cynnwys:-

- **Ymrwymiad i Amrywiaeth a Didwylledd** – i ba raddau yr ydych yn deall ac yn parchu amrywiaeth, ac yn mabwysiadu dull teg a moesegol tuag at eraill.
- **Bod yn Agored i Newid** – i ba raddau yr ydych yn agored i newid ac yn mynd ati'n weithredol i'w gefnogi.
- **Gweithio gydag Eraill** – i ba raddau yr ydych yn gweithio'n effeithiol gyda phobl eraill, pa un ai fel rhan o dîm neu fel unigolyn.
- **Ymwybyddiaeth Sefyllfaol** – i ba raddau yr ydych yn cynnal ymwybyddiaeth weithredol o'r amgylchedd ac yn hyrwyddo gweithio diogel ac effeithiol.
- **Ymrwymiad i Ragoriaeth** - i ba raddau yr ydych yn gydwytodol ac yn mabwysiadu dull rhagweithiol o ymdrin â'ch gwaith er mwyn cyflawni a chynnal safonau rhagorol.
- **Ymrwymiad i Ddatblygiad** – i ba raddau yr ydych yn buddsoddi mewn hunanddatblygiad.

#### Prawf Gweithio gyda Rhifau

Mae'r prawf hwn yn asesu'ch gallu i ddeall a gweithio gyda gwybodaeth rifyddol o'r math y byddwch yn debyg o'i weld fel Diffoddwr Tân. Bydd cyfres o senarios yn defnyddio gwybodaeth o raffiau, tablau, deialau a medryddion yn cael eu cyflwyno i chi. Byddwch yn cael eich holi ar bob un o'r rhain. Rhaid i Ddiffoddwyr Tân allu adio, tynnu, lluosu a rhannu, yn ogystal â gwneud amcangyfrifon o ddata rhifyddol.

#### Prawf Deall Gwybodaeth

Mae'r prawf hwn yn asesu'ch gallu i ddarllen a deall gwybodaeth ysgrifenedig o'r math y byddwch yn debyg o'i weld fel Diffoddwr Tân. Bydd cyfres o senarios, ynghyd â gwybodaeth mewn amrywiaeth o fformatau gwahanol (yn cynnwys gwybodaeth diogelwch



rhag tân, memos, cylchlythyrau a detholiadau o lawlyfrau cyrsiau hyfforddi), yn cael eu cyflwyno i chi. Gofynnir i chi ateb sawl cwestiwn ar bob un o'r rhain.

### **Ymwybyddiaeth Sefyllfaol a Phrawf Datrys Problemau**

Mae'r prawf hwn yn edrych ar eich gallu i sicrhau eich diogelwch eich hun a diogelwch eraill, yn ogystal â'ch gallu i ddefnyddio gwybodaeth i ddatrys problemau. Bydd cyfres o senarios tebyg i'r rhai y byddwch yn debygol o'u hwynebu yn eich rôl fel Diffoddwr Tân yn cael eu cyflwyno i chi. Gofynnir i chi ddewis ateb sy'n disgrifio orau beth y byddech yn ei wneud ym mhob sefyllfa – bydd gennych bedwar ateb gwahanol i ddewis ohonynt.

### **Cam 5 – Aseiad Gallu Corfforol ac Ymarferol**

Os byddwch yn llwyddiannus yng Ngham 4, byddwch yn cael gwahoddiad i fynd i'r diwrnod Aseidiadau Corfforol ac Ymarferol (ACY). Mae'r profion ar y diwrnod hwn wedi'u cynllunio i asesu lefel eich ffitrwydd corfforol yn unol â gofynion y rôl. Mae'r manylion ynglŷn â'r gofynion o ran ffitrwydd corfforol a phwysau iach, ynghyd â'r profion corfforol ac ymarferol eu hunain, i'w gweld isod.

Os oes angen mwy o wybodaeth arnoch am sut i baratoi ar gyfer y profion corfforol ac ymarferol yn ddiogel, gallwch weld yr holl brofion gweithredol a lawr lwytho'r Rhaglen Ffitrwydd Corfforol Awgrymedig o: [www.gwastan-gogcymru.org.uk/recruitment/retained/firefighters/fitness-cy](http://www.gwastan-gogcymru.org.uk/recruitment/retained/firefighters/fitness-cy)

### **Ffitrwydd Corfforol**

Gall diffodd tân fod yn weithgarwch corfforol trwm a pheryglus, ac mae yna botensial y byddwch yn dod i gysylltiad â llwythi thermol ffisiolegol ac amgylcheddol uchel. Er mwyn sicrhau perfformiad gweithredol effeithiol a diogel, mae lefel briodol o ffitrwydd corfforol yn hanfodol.

Bydd lefel eich ffitrwydd corfforol yn cael ei bennu trwy fesur eich perfformiad yn ystod nifer o dasgau diffodd tân corfforol ac ymarferol. Yn ogystal â hyn, bydd gofyn i chi berfformio prawf ffitrwydd 'aerobig' i ragfynegi eich gallu aerobig (fesul mlsO<sub>2</sub>/kg/min). Mae hyn yn caniatáu i ni asesu eich gallu i wneud ymarfer corff am gyfnodau hirach, sy'n bwysig ar gyfer diffodd tân yn ddiogel. Y gofyniad lleiaf ar gyfer ymgeiswyr yn ystod y broses recriwtio yw 42.3 mls/O<sub>2</sub>/kg/min (sy'n cyfateb i lefel 8 gwennol 8 ar brawf blîp). Os byddwch yn mynd ymlaen i gael prawf meddygol, efallai y bydd gofyn i chi ddangos y lefel hon o ffitrwydd eto mewn prawf cerdded melin draed Chester Step.

### **Pwysau Iach**

Mae pwysau iach yn bwysig gan fod bod dan bwysau, dros bwysau ac yn ordew yn gallu cael effaith andwyol ar berfformiad, diogelwch ac iechyd cyffredinol y diffoddwr tân. Mae mesuriadau taldra a phwysau, a chyfrifo Indecs Mâs y Corff (BMI)<sup>1</sup>, fel arfer yn ffordd addas o gadarnhau categori pwysau y mwyafrif o unigolion. Mae'r tabl canlynol yn nodi'r amrediadau BMI perthnasol, a'r categorïau pwysau cysylltiol

<b>Dosbarthiad</b>	<b>BMI (kg/m<sup>2</sup>)</b>
Dan bwysau	<18.5
Pwysau iach	18.5 – 25
Dros bwysau	25–30
Gordew	>30.0

Mae'r Indecs Mâs y Corff a argymhellir ar gyfer ymgeiswyr o fewn yr amrediad pwysau iach, sef 18.5-25.0. Efallai y bydd nifer fechan o unigolion sydd ag Indecs Mâs y Corff yn yr

amrediad dros bwysau yn cael eu hailddosbarthu fel pwysau iach os bydd asesiad o gyfansoddiad eu corff (trwy fesur braster y corff) yn dynodi bod yr Indecs Màs y Corff uwch yn bennaf yn ganlyniad i ddatblygu cyhyrau.

### Dyma gydrannau'r Asesiad Corfforol ac Ymarferol:

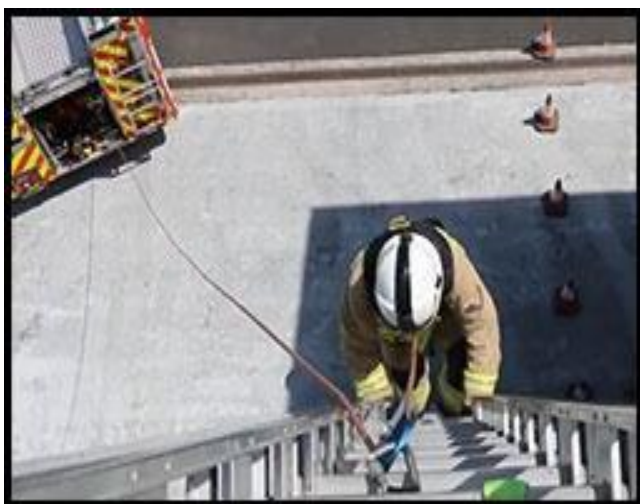


#### Prawf Man Caedig

Bydd angen i chi gyfuno hyder, ystwythder a hyblygrwydd wrth fynd trwy lwybr cropian er mwyn pasio'r prawf yn llwyddiannus. Dim ond un ffordd sydd ar gael o fynd trwy'r llwybr cropian, sef ymlaen, i'r dde, i'r chwith, i fyny neu i lawr, ac nid oes unrhyw ddrysau i'w hagar. Byddwch yn dechrau'r prawf trwy wisgo mwgwd wyneb, sy'n caniatáu i chi weld yn glir. Fodd bynnag, wedi i chi gwblhau'r prawf, bydd eich mwgwd yn cael ei dywyllu, a bydd gofyn i chi ddychwelyd yr un ffordd. Dylech allu cwblhau'r profion hyn heb beryglu eich diogelwch na'ch lles.

#### Prawf Gosod Cyfarpar

Mae'r prawf hwn wedi'i gynllunio i asesu dehurwydd dwylo. Bydd angen i chi osod ac yna ddadosod darn o gyfarpar (erfyn hydrolog sy'n cael ei ddefnyddio gan y Gwasanaeth Tân ac Achub). Cyn i chi ddechrau'r prawf, bydd Hyfforddwr yn dangos i chi sut i osod y cyfarpar yn gywir. Bydd gennych hefyd ddiagram sy'n dangos sut i osod y cyfarpar yn gywir.



#### Dringo Ysgol

Dangosir i chi sut i ddringo'r ysgol a sut i gyflawni 'clo coes'. Cewch gyfle wedyn i ymarfer y clo coes. Byddwch yn dringo'r ysgol i'r uchder penodedig. Ar y pwynt hwnnw, byddwch yn defnyddio'r clo coes i gloi eich hun i'r ysgol. Yna byddwch yn tynnu eich dwylo oddi ar yr ysgol ac yn plygu'n ôl, gan edrych dros eich ysgwydd i enwi gwrthrych a fydd yn cael ei ddal gan yr hyfforddwr ar lefel y llawr. Pan fyddwch wedi enwi'r gwrthrych, cewch gyfarwyddiadau i roi eich dwylo yn ôl ar yr ysgol a rhyddhau'r clo coes. Yna, byddwch yn cael cyfarwyddyd i ddod i lawr yr ysgol. Bydd angen i chi ddangos hyder a defnyddio'r dechneg gywir i ddringo'r ysgol.

### **Cario Offer**

Bydd gofyn i chi gludo cyfarpar diffodd tân safonol ar hyd cwrs 25 metr sydd wedi'i osod, a hynny am bellter o 550 metr i gyd. Bydd angen i chi gyfuno dygnwch aerobig, cryfder yn rhan uchaf a rhan isaf y corff, a dygnwch cyhyrol.



### **Prawf Symud Unigolyn wedi'i Anafu**

Bydd gofyn i chi lusgo model/dymi 55kg, sy'n cynrychioli rhywun wedi'i anafu, am bellter o 30 metr.

### **Prawf Efelychu Codi Ysgol**

Bydd angen i chi gyfuno cryfder rhan uchaf a rhan isaf y corff a chydymudiad er mwyn codi ysgol uwchben eich cefn i'r uchder gofynnol, ac yna'i gostwng yn ddiogel ac o dan reolaeth. Mae'r ysgol yn pwyso tua 26-30kg.



## Cam 6 – Cyfweiliad Dethol ac Asesiad Cymraeg

### Cyfweiliad Dethol

Os byddwch yn llwyddiannus yng Ngham 5, byddwch yn cael eich gwahodd am Gyfweiliad Dethol. Yn ystod y cyfweiliad, gofynnir cyfres o gwestiynau i chi sydd wedi'u cynllunio i fesur eich rhinweddau a'ch nodweddion personol mewn pedwar prif faes:

- **Ymrwymiad i Amrywiaeth a Didwylledd** – asesiad o'ch agwedd at faterion amrywiaeth, a sut rydych yn mabwysiadu dull teg a moesegol tuag at eraill
- **Gweithio gydag Eraill** – asesiad o'ch agwedd at weithio gydag eraill, pa un ai fel rhan o dîm neu ar sail un i un
- **Ymrwymiad i Ddatblygiad** – asesiad o'ch agwedd at eich hunanddatblygiad
- **Ymrwymiad i Ragoriaeth** – asesiad o ba mor gydwybodol a rhagweithiol ydych chi wrth gyflawni a chynnal safonau rhagorol

Gofynnir rhai cwestiynau i chi hefyd am eich gwybodaeth a'ch dealltwriaeth o rôl y Diffoddwr Tân a byddwch yn cael eich hasesu drwy gydol y cyfweiliad pa mor effeithiol ydych chi'n cyfathrebu. Gallwch ddewis cael eich cyfweld yn Gymraeg neu Saesneg.

### Asesiad Cymraeg

Mae'r gallu i ddangos sgiliau cwrteisi iaith Gymraeg sylfaenol yn ofyniad o'r swydd hon ac yn ddelfrydol bydd modd arddangos gallu lefel 2 yn y Gymraeg wrth wneud y cais; fodd bynnag, nid yw hyn yn hanfodol a ni fydd pob di-Gymraeg dan anfantais.

Asesir eich sgiliau Cymraeg un ai yn ystod y broses gyfweld un ai drwy gael cyfweiliad cyfrwng Cymraeg neu drwy gwblhau asesiad byr yn y Gymraeg. Yna, defnyddir canlyniadau'r asesiad Cymraeg gan yr Adran hyfforddiant i sicrhau bod ymgeiswyr llwyddiannus yn cael y lefel briodol o gefnogaeth ac arweiniad er mwyn gallu cyflawni Cymraeg Lefel 2 o fewn eu cyfnod prawf.

## Cam 7 – Prawf Meddygol

Os ydych yn llwyddiannus yng Ngham 6 byddwch yn cael eich gwahodd i Brawf Meddygol Cyn-Cyflogaeth gyda'n Gwasanaeth Iechyd Galwedigaethol. Ni fyddwn yn trefnu Prawf Meddygol ar eich rhan oni bai eich bod yn cwrdd â'r safonau addas o ran golwg.

Bydd gofyn arnoch i fynd â'r ffurflen Safonau Golwg at optometrydd cymwys. Mae'n bosib y byddwn yn gofyn i chi wneud hyn yn gynnar yn y Broses Ddethol er mwyn atal oedi ac mewn rhai achosion siomedigaeth yn hwyrach yn y broses os nad ydy'ch yn cwrdd â'r safonau golwg angenrheidiol.

### Mae'r prif ofynion o ran golwg fel a ganlyn:

- Craffter golwg, llygad dde 6.9, llygad chwith 6.9, neu well (gellir cyrraedd y safon gyda neu heb sbectol)
- Golwg lliw o safon dda (bydd yn rhaid i chi gwblhau asesiad golwg lliw os oes gennych nam ar eich golwg lliw)
- Os bydd Llawdriniaeth Laser Llygaid wedi cael ei defnyddio, ni fydd ceisiadau'n cael eu hystyried am o leiaf 12 mis wedi dyddiad y llawdriniaeth.

Os ydych chi'n ansicr a ydych chi'n bodloni'r gofynion hyn ai peidio, fe'ch cynghorir i gael cyngor gan optometrydd cymwysedig. Yn ogystal ag unrhyw asesiadau golwg rhagarweiniol, mae'n bosibl y bydd profion golwg manwl yn cael eu cynnal yn ystod cam meddygol y broses.

Gall Diffoddwyr Tân ddod i gysylltiad â galwadau corfforol a seicolegol eithafol mewn amgylcheddau gelyniaethus a pheryglus. Er mwyn cydymffurfio â darpariaethau statudol perthnasol, mae'r sgrinio meddygol ar gyfer Diffoddwyr Tân yn llym. O dan Ddeddf Iechyd a Diogelwch yn y Gwaith 1974, rhaid i'r Gwasanaeth Tân ac Achub leihau risg cyn belled ag y bo hynny'n rhesymol ymarferol. Mae hyn yn golygu na fyddai cyflwr meddygol y gellir yn rhesymol ragweld y byddai'n arwain at risg galwedigaethol yn dderbyniol. Mae addasrwydd meddygol yn cael ei bennu trwy asesiad unigol. Am resymau ymarferol, ni ellir gwneud hyn hyd nes y camau olaf yn y broses recriwtio. Gall natur ac effaith cyflyrau meddygol amrywio. Nid yw felly'n bosibl cadarnhau bod unrhyw gyflwr meddygol yn annerbyniol cyn cynnal yr asesiad meddygol unigol. Fodd bynnag, os oes gennych gyflwr meddygol neu hanes o gyflwr meddygol a allai achosi problemau, dylai'r canllawiau cyffredinol canlynod fod o gymorth er mwyn ystyried eich addasrwydd meddygol cyn gwneud cais.

Mae cyflwr meddygol neu gyfyngiad swyddogaethol sydd, er gwaethaf unrhyw addasiadau rhesymol, yn arwain at gynnydd sylweddol yn y risg y gallai'r canlynol ddigwydd yn y gwaith yn annerbyniol:

- Llewyl neu anallu sydyn;
- Crebwyll diffygiol neu ymwybyddiaeth yn newid;
- Salwch neu anaf corfforol neu seicolegol sylweddol;
- Unrhyw effaith arall a fyddai'n peri risg iechyd a diogelwch sylweddol i chi ac i eraill.

Bydd yr asesiad unigol yn cynnwys rhoi ystyriaeth ddyledus i unrhyw farn feddygol neu adroddiadau meddygol y byddwch efallai am eu cyflwyno. Fodd bynnag, bydd y penderfyniad ar arwyddocâd unrhyw risgiau a nodwyd yn benderfyniad y Gwasanaethau Tân ac Achub.

## **Cam 8 – Gwiriadau Cyn-Cyflogaeth**

Bydd yn rhaid i chi gwblhau gwiriad cofnod troseddol DBS Sylfaenol. Os na fyddwch yn bodloni'r gwiriad\* (\*os nad ydych wedi datgan euogfarnau sydd heb eu disbyddu) bydd eich cais yn cael ei dynnu'n ôl o'r Broses Ddethol.

Yn unol â Gwerthoedd Craidd y Gwasanaeth ac yn unol â Deddf Ailsefydlu Troseddwyd 1974 a Deddf Diogelu Grwpiau Hyglwyf 2006, nid yw'r Gwasanaeth yn eich gorfodi i ddatgan unrhyw euogfarnau sydd wedi dod i ben. I gadarnhau a ydy euogfarn wedi neu heb ei disbyddu ewch i [www.disclosurecalculator.org.uk](http://www.disclosurecalculator.org.uk).

Bydd rhaid i chi roi enw a chyfeiriad dau ganolwr, a bydd yn rhaid i un ohonynt fod yn gyflogwr presennol i chi neu'ch cyflogwr mwyaf diweddar. Os na fydd y geirdaon yn foddhaol, byddwn yn gwneud ymholiadau pellach cyn eich penodi.

## **Cam 9 – Penodi**

Os byddwch yn llwyddiannus ym mhob cam o'r broses recriwtio, bydd penodiadau yn amodol ar ffactorau (bydd y rhain wedi eu nodi yn y llythyr cyflogaeth, a bydd yn amodol ar gwblhau cyrsiau hyfforddi gorfodol a chyfnod prawf). Os bydd unrhyw un o'r ffactorau hyn yn anfoddhaol fe all y cynnig o swydd gael ei dynnu'n ôl.

Byddwn yn darparu lifrai ac offer gwarchod personol llawn ar eich cyfer a bydd yn rhaid i chi ofalu am yr eitemau hyn yn unol â'r polisïau.

Os ydych yn dewis gadael y Gwasanaeth bydd yn rhaid i chi ddychwelyd yr holl eitemau ac offer; codir tâl am eitemau sydd ddim yn cael eu hanfon yn ôl.

Bydd yn rhaid i chi lynu wrth bolisiau a gweithdrefnau'r Gwasanaeth ac mae'r rhain yn cynnwys Gwisg y Gwasanaeth a Safonau Gwisgo. Mae Polisi Gweinyddol a Gweithdrefn y Gwasanaeth Adran 9, Gorchymyn Rhif 3 yn mynnu bod:

- Mae'n rhaid i'r holl bersonél sicrhau nad ydy eu steil gwallt a'i hyd yn effeithio ar eu gwaith mewn perthynas â iechyd a diogelwch
- Atgoffir personél gweithredol na ddylai blewiach ar yr wyneb effeithio ar sêl mwgwd yr offer anadlu (Ni chaniateir barf llawn am y rheswm hwn)

Byddwch yn derbyn contract cyflogaeth a mynediad i'n mewnrwyd lle cedwir holl Bolisiau Gweinyddol a Gweithdrefnau'r Gwasanaeth fel y gallwch gyfeiro atynt a glynu wrthynt.

Bydd yn rhaid i chi wneud yn siŵr eich bod yn cymryd camau rhesymol i gynnal y lefel ffitrwydd angenrheidiol i gyflawni'ch dyletswyddau gweithredol yn ystod eich gyrfa gyda'r Gwasanaeth.

## **Cam 10 – Cyfnod Prawf**

Bydd cyfnod prawf yn rhan o'r cynnig o gyflogaeth, ac yn ystod y cyfnod hwn byddwn yn asesu'ch perfformiad yn y rôl. Ar ddiwedd y cyfnod prawf bydd y Gwasanaeth unai'n cadarnhau'ch penodiad neu'n terfynu'ch cyflogaeth o dan y broses benodol. Bydd y cyfnod prawf ar gyfer gweithwyr newydd yn cychwyn ar y dyddiad a nodir yn y contract cyflogaeth.

Bydd sawl elfen wahanol yn cael ei hasesu yn ystod y cyfnod prawf, gan gynnwys ymddygiad, gallu a chwblhau cyrsiau hyfforddi gorfodol.

Mae rôl y Diffoddwr Tân RDS yn golygu hyfforddiant manwl, a bydd rhai cyrsiau'n hyfforddi yn gyrsiau preswyl – bydd rhagor o wybodaeth ar gael maes o law a bydd y Gwasanaeth yn ceisio bod mor hyblyg â phosib i addasu i'ch ymrwymadau y tu allan i'r Gwasanaeth wrth drefnu cyrsiau.

## **Gweithredu Positif**

Ein nod yw cael gweithlu sy'n adlewyrchu'r gymuned amrywiol yr ydym yn ei gwasanaethu, a thrwy hyn gwella'r gwasanaeth yr ydym ni'n ei ddarparu i'r gymuned. I gefnogi hyn, lle bo hynny'n addas, rydym yn cynnal digwyddiadau i helpu pobl sydd wedi eu tangynrychioli yn y rôl i ymgeisio. Ar hyn o bryd mae'r grwpiau hyn yn cynnwys merched a phobl o grwpiau LGBT, a lleiafrifoedd du ac ethnig.

Mae'n rhaid i bob ymgeisydd gwblhau'r un Broses Recriwtio a chyrraedd yr un lefel yn y profion/asesiadau. Bydd cyflogaeth yn cael ei gynnig ar sail teilyngdod. Nid yw Gweithredu Positif yn gwarantu y bydd y grwpiau hyn yn cael eu cyflogi.

Os hoffech gymryd rhan mewn digwyddiad Gweithredu Positif, anfonwch ebost i [hrdesk@gwastan-gogcymru.org.uk](mailto:hrdesk@gwastan-gogcymru.org.uk) neu ffoniwch 01745 535281.

***Hoffem fanteisio ar y cyfle hwn i ddymuno pob llwyddiant i chi yn ystod y Broses Recriwtio.***

# ATAL AMDDIFFYN YMATEB PREVENTING PROTECTING RESPONDING



Diwasnach Tŷ a'r Ached  
Fire and Rescue Service

## RYDYM NI'N GWERTHFAWROGI

Gwasanaeth i'r gymuned

Pobl

Amrywiaeth

Gwella

## GWASANAETH I'R GYMUNED

*Rydym ni'n gwerthfawrogi gwasanaeth i'r gymuned drwy:*

- Weithio gyda phob grŵp i leihau risg
- Drin pawb yn deg a gyda pharch
- Fod yn atebol i'r rhai hynny rydym ni'n eu gwasanaethu
- Ymdrechu am ardderchowgrwydd yn yr oll a wnawn

## POBL

*Rydym ni'n gwerthfawrogi ein gweithwyr drwy ymarfer a hyrwyddo:*

- Tegwch a pharch
- Cydnabyddiaeth o deilyngdod
- Gonestrwydd, cyfanrwydd ac ymddiried yn ein gilydd
- Datblygiad personol
- Cydweithio a gwaith cynwysedig

## AMRYWIAETH

*Rydym ni'n gwerthfawrogi amrywiaeth yn y Gwasanaeth a'r Gymuned drwy::*

- Drin pawb gyda thegwch a pharch
- Ddarparu amrywiaeth o ddatrysiadau i anghenion a disgwyliadau gwahanol
- Hyrwyddo cyfleoedd cyfartal o fewn cyflogaeth a chynnydd o fewn y Gwasanaeth
- Herio rhagfarn a gwahaniaethu

## GWELLA

*Rydym ni'n gwerthfawrogi gwelliannau ar bob lefel o'r gwasanaeth drwy dderbyn cyfrifoldeb am ein perfformiad drwy:*

- Fod yn feddwl agored
- Ystyried beirniadaeth yn feddylgar
- Ddysgu o'n profiadau
- Ymgynghori ag eraill

# GWERTHOEDD CRAIDD